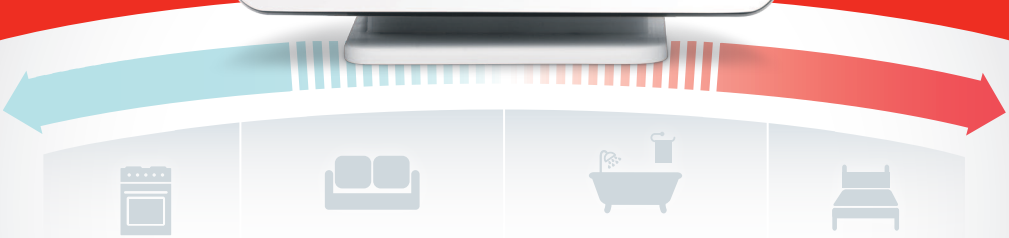


# evohome

## Guide d'installation



## Icônes principales



Thermostat **evohome**



Module OpenTherm RF  
(R8810)



Support mural avec alimentation  
pour **evohome** (ATF300)



Module de vanne de mélange  
(HM80)



Support mobile avec câble  
d'alimentation pour **evohome**  
(ATF100 ou ATF200)



Combiné d'ambiance sans fil  
(HCW82)



Tête de radiateur sans fil (HR92)



Sonde de température  
d'ambiance sans fil (HCF82)



Tête de radiateur sans fil (HR80)



Thermostat d'ambiance digital  
sans fil (DTS92)



Module relais RF (BDR91)



Thermostat sans fil pour  
ballon ECS transmetteur  
(CS92)



Passerelle d'accès (RFG100)



Thermostat sans fil pour  
ballon ECS sonde de  
température applique (CS92)



Régulateur de plancher  
chauffant (HCE80 ou HCC80)



Thermostat sans fil pour  
ballon ECS sonde de  
température insertion (CS92)



Module relais RF (BDR91)

ATF500DHW

---

## Merci d'avoir choisi **evohome**,

**evohome** vous fait bénéficier d'avantage de confort et vous procure un plus grand contrôle sur votre système de chauffage. Il est simple à installer et facile à utiliser.

Veillez suivre ces instructions pour régler le système **evohome**. Tout appareil nécessitant un raccordement à l'alimentation électrique doivent être installés par une personne habilitée à le faire.

## Avant de commencer

Assurez-vous que vous disposez de tous les appareils pour installer votre système. Si vous avez utilisé notre guide 'Créer votre système **evohome**', faites correspondre chaque appareil à la pièce ou aux zones de votre installation. Il est conseillé de que l'installation électrique et le câblage soient achevés.

---

## Dans ce guide

Étape 1 : connexion du système de chauffage	3
Étape 2 : réglage de votre thermostat <b>evohome</b>	9
Étape 3 : mise sous tension et liaison des appareils	13
Étape 4 : essai du système	29
Configuration et modification	37
Annexe	40

---

**Vous avez...**

un kit de base ou un kit de connexion  
+  
des appareils sans aucune liaison

**Vous avez...**

un thermostat evohome sans aucune liaison  
+  
des appareils sans aucune liaison

**Vous avez...**

un kit de base ou un kit de connexion  
+  
aucun appareil supplémentaire

**Étape 1 : connexion de votre système de chauffage**

Connectez tous les appareils électriques au système de chauffage

**Étape 2 : réglage de votre thermostat evohome**

Mettez sous tension le thermostat evohome et suivez les instructions à l'écran correspondant à votre système

Allez dans le Menu de l'installateur



Allez dans Configuration guidée



Allez à l'écran d'Accueil

**Étape 3 : mise sous tension et liaison des appareils**

Mettez sous tension tous les appareils, y compris les appareils sur piles,  
et reliez-les au thermostat evohome

**Étape 4 : test du système**

Vérifiez que tous les appareils fonctionnent correctement

---

# Étape 1 : connexion du système de chauffage

Le système **evohome** établit une communication sans fil par le biais d'un puissant signal de 868Mhz qui n'est pas perturbé par les télécommandes ou réseaux sans fil usuels.

Certains appareils doivent être branchés sur l'alimentation électrique ou sur un équipement extérieur. Il est fortement conseillé de commencer par connecter ces éléments afin de faciliter le processus de liaison qui devra être effectué au cours de l'étape de réglage de l'appareil. Le régulateur **evohome** vous indiquera sur l'écran le moment auquel ces éléments doivent être mis sous tension.

Avant de mettre sous tension votre thermostat **evohome** et d'installer les têtes de radiateur, il est fortement conseillé de procéder à l'installation de tous les appareils électriques ou des appareils nécessitant une installation spéciale.

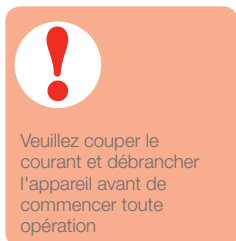
---

## Dans ce paragraphe

Module relais RF (BDR91)	4
Thermostat sans fil pour ballon ECS (CS92)	5
Passerelle d'accès (RFG100)	7
Module de vanne de mélange (HM80), Régulateur de plancher chauffant (HCE80/HCC80), Module OpenTherm RF (R8810)	8

---

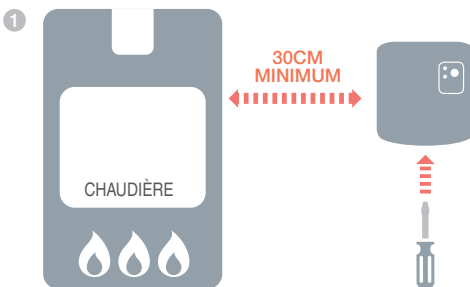
## Module relais RF (BDR91)



### Si vous installez un module relais RF (BDR91) sur votre chaudière, vanne de zone ou vanne d'eau chaude sanitaire

- 1 Installez le module relais RF sur une surface non métallique à une distance minimale de 30cm de votre chaudière, d'autres appareils sans fil ou objets métalliques
- 2 Pressez le clips de verrouillage afin d'ouvrir le capot avant
- 3 Conformez-vous au schéma de câblage (voir l'Annexe : figures 2-5) pour connecter le module relais RF aux bornes du thermostat de votre chaudière, à la vanne de zone ou à la vanne d'eau chaude sanitaire et à l'alimentation électrique
- 4 Remettez en place le capot.

Reportez-vous au manuel de votre chaudière pour savoir où se trouvent les bornes du thermostat d'ambiance et déterminer si la chaudière nécessite une alimentation électrique permanente.



## Thermostat sans fil pour ballon ECS (CS92)



### Si vous installez un thermostat sans fil pour ballon ECS (CS92)

Vous allez devoir installer l'émetteur-récepteur CS92 et l'une des deux sondes (soit la sonde de température applique CS92, soit la sonde de température insertion CS92).

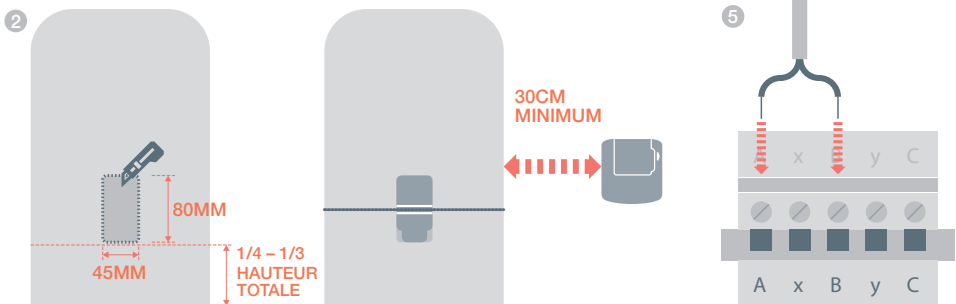


### Pour installer la sonde de température applique CS92

- 1 Découpez une partie de l'isolation du chauffe-eau légèrement plus grande que la taille de la sonde
- 2 Nettoyez la surface du chauffe-eau exposée
- 3 Insérez la sonde sur la surface du chauffe-eau et immobilisez-la à l'aide de la bride de fixation. Coupez la bride si celle-ci est trop longue
- 4 Installez l'émetteur-récepteur CS92 dans un emplacement approprié et assez près pour que le câble de la sonde puisse l'atteindre
- 5 Connectez le câble de la sonde à l'émetteur-récepteur CS92

Placez la sonde à un quart ou à un tiers de la hauteur du chauffe-eau.

Câble vers l'émetteur-récepteur CS92



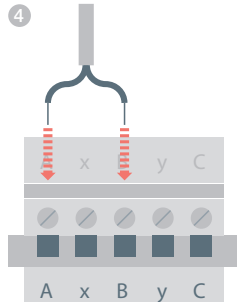
## Thermostat sans fil pour ballon ECS (CS92) ...suite



### Pour installer la sonde de température insertion CS92

- 1 Installez le doigt de gant du chauffe-eau en utilisant l'outillage adéquat afin de réduire toute traction mécanique et d'éviter tout déplacement accidentel
- 2 Si la sonde n'est pas bien ajustée dans le doigt de gant, remplissez l'espace avec de la pâte thermique afin de garantir une conductivité thermique maximale entre les surfaces
- 3 Installez l'émetteur-récepteur CS92 dans un emplacement approprié et assez près pour que le câble de la sonde puisse l'atteindre
- 4 Connectez le câble de la sonde à l'émetteur-récepteur CS92

Câble vers l'émetteur-récepteur CS92





---

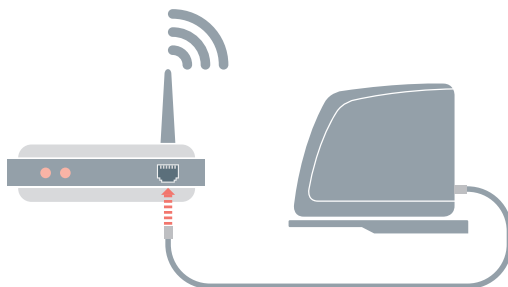
## Passerelle d'accès (RFG100)

---



### Si vous installez une passerelle d'accès (RFG100)

- 1 Connectez la passerelle d'accès au routeur Internet de votre domicile à l'aide du câble Ethernet fourni



## Module de vanne de mélange (HM80), Régulateur de plancher chauffant (HCE80/HCC80), module OpenTherm RF (R8810)

---



**Si vous installez un module de vanne de mélange (HM80), un régulateur de plancher chauffant (HCE80/HCC80) et un module OpenTherm RF (R8810)**

Reportez-vous aux instructions d'installation fournies avec chaque appareil

---

---

# Étape 2 : réglage de votre thermostat evohome

Le thermostat **evohome** propose une procédure de configuration guidée qui vous aide à définir les zones pour un seul type de système. Pour les systèmes mixtes (c'est-à-dire les zones de plancher chauffant plus les zones de radiateurs), veuillez utiliser la Configuration guidée et "Ajouter une zone" dans le menu de l'installateur.

Pour ajouter un système d'eau chaude sanitaire, veuillez utiliser l'option Eau chaude sanitaire de la Configuration guidée sur le menu de l'installateur.

Les instructions suivantes englobent tout le processus de configuration d'une zone. Si vous utilisez la Configuration guidée, votre thermostat **evohome** affichera des instructions à l'écran vous indiquant comment lier d'autres composants au thermostat **evohome**. Veuillez suivre les instructions du présent manuel pour lier chaque appareil.

---

## Dans cette section

Mise sous tension de votre thermostat **evohome**

10

## Mise sous tension de votre thermostat **evohome**



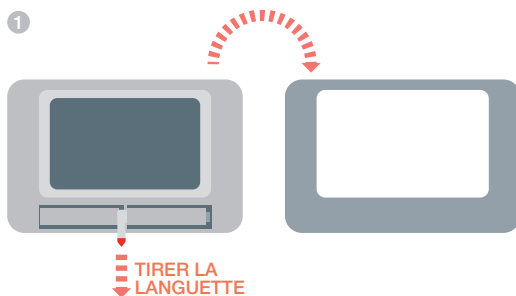
Votre thermostat **evohome** est livré avec des piles \*rechargeables opérationnelles afin de vous permettre de configurer le système sans avoir à recourir au support de table ou mural.

Placez le thermostat **evohome** sur le support de table ou sur le support mural dans le cadre d'une utilisation normale.

\*Utilisez uniquement les piles rechargeables AA fournies

### Commencez par mettre sous tension le thermostat **evohome**

- 1 Ôtez le couvercle, retirez la languette des piles et remettez le couvercle en place
- 2 Placez-le sur le support de table ou mural
- 3 Dès que les piles sont entièrement chargées, le thermostat **evohome** peut être retiré du support de table ou mural pour faciliter la programmation. Au bout de 30 minutes, le thermostat **evohome** émet un signal sonore indiquant qu'il doit être remis sur le support de table ou mural



## Pour régler le thermostat evohome

- 1 Suivez les instructions à l'écran pour définir la langue et régler la date et l'heure
- 2 Choisissez à présent l'option adéquate pour le système que vous allez installer :



Pour un **Kit de base** ou un **Kit de connexion** et sans AUCUN appareil supplémentaire, nous vous conseillons d'appuyer sur 'Accueil' puis de passer à l' "Étape 4 : essai du système" page 29.



Pour un **Kit de base** ou un **Kit de connexion**, et des appareils sans aucune liaison, nous conseillons d'appuyer sur 'Menu installation' pour ajouter les appareils sans aucune liaison conformément aux instructions de la section "Étape 3 : mise sous tension et liaison des appareils" page 13.



Pour un thermostat **evohome** sans aucune liaison et des appareils sans aucune liaison, nous conseillons d'appuyer sur 'Configuration guidée' pour ajouter des appareils sans aucune liaison conformément aux instructions de la section "Étape 3 : mise sous tension et liaison des appareils" à la page 13.



---

# Étape 3 : mise sous tension et liaison des appareils

Si vous avez uniquement acheté un Kit de base ou un Kit de connexion, vos appareils sont déjà liés. Passez à l'Étape 4.

Si vous avez acheté un thermostat **evohome** sans aucune liaison et d'autres appareils et que vous utilisez la 'Configuration guidée', suivez les instructions affichées à l'écran de votre thermostat **evohome** et utilisez cette section pour mettre les appareils en mode Liaison RF des modules.

Si vous avez acheté un Kit de base ou un Kit de connexion mobile et d'autres appareils, veuillez mettre sous tension tous les appareils et les lier au thermostat **evohome** à l'aide du 'Menu installation'. Il est conseillé de mettre sous tension et de lier certains appareils se trouvant à proximité du thermostat **evohome**. Vous pourrez les installer dans leurs zones d'affectation ultérieurement.

Suivez les instructions du ou des appareils que vous allez lier. Lorsque vous liez un appareil au thermostat **evohome**, les appareils enregistrent définitivement la connexion et il ne devrait plus être nécessaire de les lier de nouveau même en cas de coupure de courant.

---

## Dans cette section

Têtes de radiateur (HR92)	14
Thermostat sans fil pour ballon ECS (CS92)	16
Passerelle d'accès (RFG100)	18
Module relais RF (BDR91)	19
Tête de radiateur (HR80)	22
Régulateur de plancher chauffant (HCE80 ou HCC80)	24
Module de vanne de mélange (HM80)	27

---

## Têtes de radiateur (HR92)



### Thermostat evohome

Si vous ne suivez PAS la CONFIGURATION GUIDÉE, veuillez d'abord suivre les étapes affichées sur l'écran du thermostat **evohome** :

1. Appuyez sur 'Réglages' pendant 3 secondes
2. Validez à l'aide de la touche verte
3. Appuyez sur AJOUTER UNE ZONE
4. Appuyez sur la zone pour laquelle vous souhaitez ajouter le thermostat evohome
5. Renommez la zone si nécessaire et/ou validez à l'aide de la touche verte
6. Appuyez sur VANNE DE RADIATEUR
7. Si vous souhaitez contrôler la température de la zone à l'aide du thermostat evohome (qui doit se trouver dans cette zone), veuillez appuyer sur OUI. Autrement, appuyez sur NON.

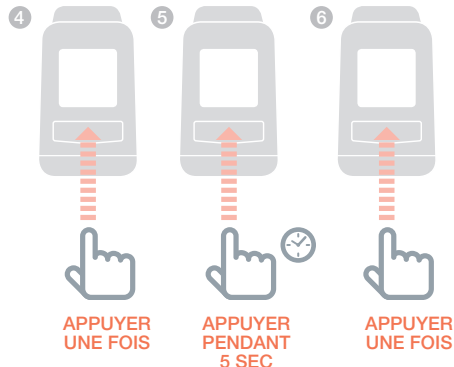
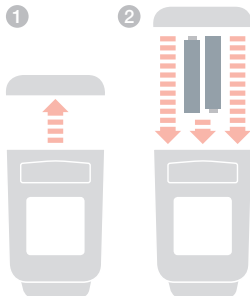
Veuillez effectuer les mêmes étapes pour chaque tête de radiateur.



## Mise sous tension et liaison des têtes de radiateur (HR92) : votre kit de la zone evohome

### Liaison des têtes de radiateur (HR92)

- 1 Ôtez le couvercle supérieur circulaire
- 2 Ouvrez le logement des piles et insérez les piles AA fournies
- 3 Fermez le logement des piles et remettez en place le couvercle
- 4 Appuyez une fois sur le bouton . Le message AUCUNE LIAISON doit s'afficher
- 5 Appuyez sur le bouton pendant 5 autres secondes jusqu'à ce que le message LIER apparaisse
- 6 Appuyez une fois sur le bouton . Le message LIAISON doit s'afficher
- 7 Le thermostat **evohome** doit afficher le message AVEC SUCCÈS (en cas contraire, recommencez l'opération de liaison)
- 8 Le nom de la zone assignée doit apparaître sur l'écran du HR92 lorsque vous appuyez sur le bouton
- 9 Validez à l'aide de la touche verte pour ajouter un autre radiateur à la zone. Ou, appuyez sur la croix rouge si vous n'avez pas besoin d'ajouter un autre radiateur à la zone

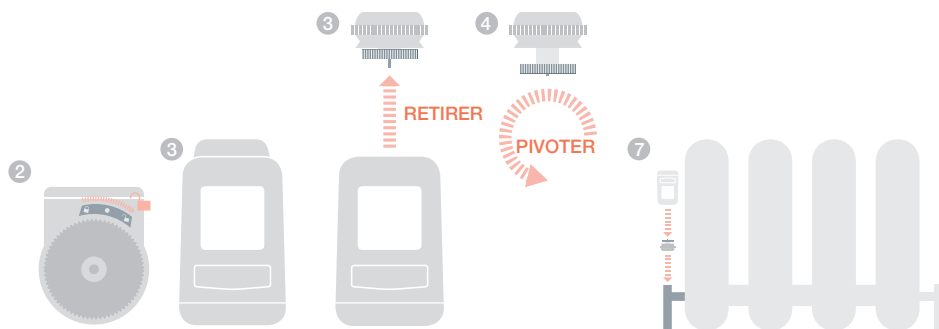






## Installation des têtes de radiateur (HR92)

- 1 Recherchez la pièce (zone) où se trouve la tête de radiateur
- 2 Faites glisser le mécanisme de verrouillage sur la position déverrouillée
- 3 Retirez l'adaptateur de la base du régulateur
- 4 Dévissez la roulette noire dans le sens inverse des aiguilles d'une montre
- 5 Retirez toutes les commandes connectées à la vanne de radiateur
- 6 Vissez l'extrémité blanche de l'adaptateur sur la vanne de radiateur
- 7 Enfoncez le régulateur dans l'adaptateur avec l'écran orienté vers vous
- 8 Faites glisser le mécanisme de verrouillage sur la position verrouillée



## Thermostat sans fil pour ballon ECS (CS92)



### Thermostat **evohome**

Si vous ne suivez PAS la CONFIGURATION GUIDÉE, veuillez d'abord suivre les étapes affichées sur l'écran du thermostat **evohome** :

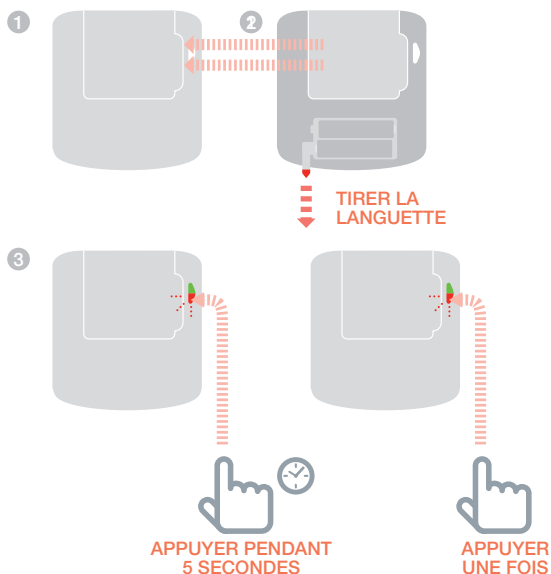
1. Appuyez sur "Réglages" ⚙ pendant 3 secondes
2. Validez à l'aide de la touche verte ✓
3. Sélectionnez CONFIGURATION GUIDÉE
4. Appuyez sur CONFIGURATION EAU CHAUDE SANITAIRE
5. Appuyez sur l'encoche verte ✓



## Mise sous tension et liaison d'un émetteur-récepteur du thermostat sans fil pour ballon ECS (CS92)

### Sur l'émetteur-récepteur CS92

- 1 Ôtez le couvercle de l'émetteur-récepteur CS92
- 2 Retirez la languette des piles et remettez le couvercle en place
- 3 Sur l'émetteur-récepteur CS92, appuyez sur le bouton pendant 5 secondes. Le témoin vert doit s'allumer tandis que le témoin rouge doit clignoter
- 4 Appuyez de nouveau sur le bouton
- 5 Le thermostat **evohome** doit afficher le message AVEC SUCCÈS (en cas contraire, recommencez l'opération de liaison)
- 6 Sélectionnez le type de vanne d'eau chaude correspondant au système que vous installez et suivez les instructions à l'écran

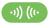




Veuillez-vous reporter  
aux schémas de câblage  
de l'Annexe



### Pour lier le module relais RF (BDR91)

- 1 Sur le module relais RF, appuyez sur le bouton pendant 15 secondes (jusqu'à ce que le témoin rouge clignote rapidement) pour effacer toutes les anciennes données de liaison
- 2 Appuyez de nouveau sur le bouton pendant 5 secondes (jusqu'à ce que le témoin rouge clignote lentement)
- 3 Sur le thermostat **evohome**, appuyez sur le bouton vert  pour Lier
- 4 Le thermostat **evohome** doit afficher le message AVEC SUCCÈS (en cas contraire, recommencez l'opération de liaison)

1



APPUYER  
PENDANT  
15 SECONDES

2



APPUYER  
PENDANT  
5 SECONDES

## Passerelle d'accès (RFG100)



Si la passerelle était dans le Kit de connexion livré avec **evohome**, elle est déjà liée et il n'est pas nécessaire de suivre ces instructions de liaisons.



### Thermostat evohome

Si vous ne suivez PAS la CONFIGURATION GUIDÉE, veuillez d'abord suivre les étapes affichées sur l'écran du thermostat **evohome** :

1. Appuyez sur "Réglages" ⚙ pendant 3 secondes
2. Validez à l'aide de la touche verte ✓
3. Sélectionnez AJOUTER UNE PASSERELLE



### Mise sous tension et liaison d'une passerelle d'accès (RFG100)

Branchez la passerelle sur l'alimentation électrique et mettez-la sous tension.

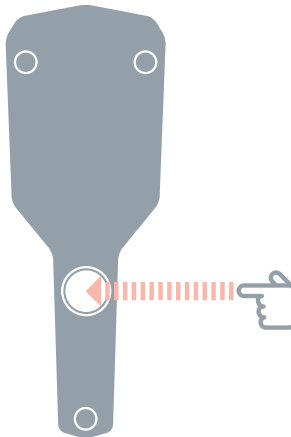
#### Pour lier la passerelle d'accès (RFG100)

- 1 Appuyez sur le bouton sur la base de la passerelle jusqu'à ce qu'un témoin clignote à côté de **(••)**
- 2 Sur le thermostat **evohome**, appuyez sur le bouton vert **(••) (••)** pour Lier
- 3 Le thermostat **evohome** doit afficher le message AVEC SUCCÈS (en cas contraire, recommencez l'opération de liaison)

Vous devez à présent créer un compte d'utilisateur et télécharger l'app pour smartphones.

Rendez-vous sur [www.mytotalconnectcomfort.com](http://www.mytotalconnectcomfort.com) et suivez les instructions.

1



## Module relais RF (BDR91)



### Thermostat evohome

Si vous ne suivez PAS la CONFIGURATION GUIDÉE, veuillez d'abord suivre les étapes affichées sur l'écran du thermostat **evohome** :

1. Appuyez sur "Réglages" ⚙ pendant 3 secondes
2. Validez à l'aide de la touche verte ✓
3. Appuyez sur MODULES SYSTÈME
4. Appuyez sur le bouton de la section "Générateur"
5. Appuyez sur MODULE RELAIS ou sur module OpenTherm RF

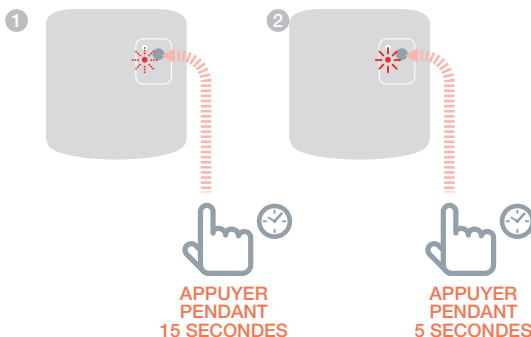


## Mise sous tension et liaison d'un module relais RF (BDR91) ou d'un module OpenTherm RF pour contrôler une chaudière

Assurez-vous que le module relais RF (BDR91) ou le module OpenTherm RF est connecté à la chaudière et sous tension.

### Pour lier un coffret relais ou un module OpenTherm RF

- 1 Appuyez sur le bouton pendant 15 secondes (jusqu'à ce que le témoin rouge clignote rapidement) pour effacer toutes les anciennes données de liaison
- 2 Appuyez de nouveau sur le bouton pendant 5 secondes (jusqu'à ce que le témoin rouge clignote lentement)
- 3 Sur le thermostat **evohome**, appuyez sur le bouton vert pour Lier
- 4 Le thermostat **evohome** doit afficher le message AVEC SUCCÈS (en cas contraire, recommencez l'opération de liaison)



## Module relais RF (BDR91) ...suite



### Thermostat evohome

Si vous ne suivez PAS la CONFIGURATION GUIDÉE, veuillez d'abord suivre les étapes affichées sur l'écran du thermostat **evohome** :

1. Appuyez sur "Réglages" ⚙ pendant 3 secondes
2. Validez à l'aide de la touche verte ✓
3. Appuyez sur AJOUTER UNE ZONE
4. Appuyez sur la zone pour laquelle vous souhaitez ajouter le régulateur
5. Renommez la zone si nécessaire et/ou appuyez sur l'encoche verte ✓
6. Appuyez sur CONVECTEUR POMPE VANNE DE ZONE



### Mise sous tension et liaison d'un module relais RF (BDR91) pour contrôler une vanne de zone

Assurez-vous que le module relais RF (BDR91) est connecté à la vanne de zone et sous tension.

Si vous souhaitez contrôler la température de la zone à l'aide du thermostat **evohome** (qui doit se trouver dans cette zone), veuillez appuyer sur OUI. Autrement, appuyez sur NON et liez une sonde. Il peut soit s'agir d'un thermostat d'ambiance digital (DTS92) soit d'une sonde de température d'ambiance (HCW82/HCF82).



### Pour lier le thermostat d'ambiance digital (DTS92)

- 1 Appuyez sur le bouton de mise en marche pendant 2 secondes afin de mettre l'appareil en veille
- 2 Appuyez simultanément sur les flèches de direction (haut et bas) pendant 3 secondes. INst doit s'afficher
- 3 Appuyez sur la flèche de direction vers le bas. COnt doit s'afficher
- 4 Appuyez trois fois sur la flèche de direction vers le haut. CLr doit s'afficher
- 5 Appuyez une fois sur le bouton de mise en marche pour effacer toutes les anciennes données de liaison
- 6 Appuyez sur la flèche de direction vers le haut. COnt doit s'afficher
- 7 Appuyez une fois sur le bouton de mise en marche pour envoyer le signal de liaison au thermostat **evohome**
- 8 Le thermostat **evohome** doit afficher le message AVEC SUCCÈS (en cas contraire, recommencez l'opération de liaison)

2



APPUYER  
PENDANT  
3 SECONDES

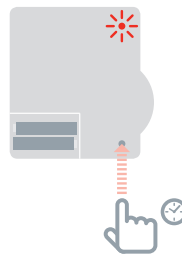
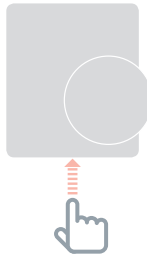


### Pour lier une sonde de température d'ambiance (HCW82 ou HCF82)

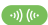


- 1 Appuyez une fois sur le bouton Lier dans le coin inférieur droit de l'appareil. Le témoin rouge va clignoter
- 2 Le thermostat **evohome** doit afficher le message AVEC SUCCÈS (en cas contraire, recommencez l'opération de liaison)

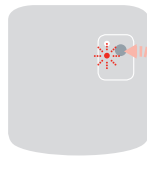
1



### Puis, sur le Module relais RF (BDR91)

- 1 Appuyez sur le bouton pendant 15 secondes (jusqu'à ce que le témoin rouge clignote rapidement) pour effacer toutes les anciennes données de liaison
- 2 Appuyez de nouveau sur le bouton pendant 5 secondes (jusqu'à ce que le témoin rouge clignote lentement)
- 3 Sur le thermostat **evohome**, appuyez sur le bouton vert  pour Lier
- 4 Le thermostat **evohome** doit afficher le message AVEC SUCCÈS (en cas contraire, recommencez l'opération de liaison)

1



2



APPUYER  
PENDANT  
15 SECONDES



APPUYER  
PENDANT  
5 SECONDES

## Tête de radiateur (HR80)



### Thermostat evohome

Si vous ne suivez PAS la CONFIGURATION GUIDÉE, veuillez d'abord suivre les étapes affichées sur l'écran du thermostat **evohome** :

1. Appuyez sur "Réglages" ⚙ pendant 3 secondes
2. Validez à l'aide de la touche verte ✓
3. Appuyez sur AJOUTER UNE ZONE
4. Appuyez sur la zone pour laquelle vous souhaitez ajouter le régulateur
5. Renommez la zone si nécessaire et/ou Validez à l'aide de la touche verte ✓
6. Appuyez sur VANNE DE RADIATEUR




## Mise sous tension et liaison d'une tête de radiateur (HR80)

Si vous souhaitez contrôler la température de la zone à l'aide du thermostat **evohome** (qui doit se trouver dans cette zone), veuillez appuyer sur OUI. Autrement, appuyez sur NON et liez la sonde.

### Sur la tête de radiateur HR80, vous devez lier la sonde et l'actionneur séparément

- 1 Mettez sous tension la tête de radiateur (voir les instructions sur HR80)

#### Pour lier la sonde

- 2 Tournez les agrafes de maintien sur chaque côté du thermostat afin de pouvoir retirer la plaque inférieure
- 3 Appuyez sur le bouton de liaison situé dans un renforcement en dessous de la tête de radiateur
- 4 L'écran de la tête de radiateur devrait brièvement afficher une icône RF  clignotante puis indiquer SYNC en cas de succès. Le thermostat **evohome** indiquera également si la liaison s'est déroulée avec succès (en cas contraire, recommencez l'opération de liaison)

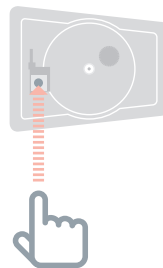
2

VUE LATÉRALE




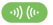

3

VUE DU DESSOUS





### Pour lier l'actionneur



- 5 Appuyez sur le bouton Lier de la tête de radiateur (si il y a plusieurs têtes de radiateur HR80 dans la zone, répétez cette opération sur chacune d'entre elles). L'écran devrait afficher une icône RF  clignotante
- 6 Sur le thermostat **evohome**, appuyez sur le bouton vert  pour Lier
- 7 Assurez-vous que (toutes) les têtes de radiateur affichent SYNC. Si une tête de radiateur n'affiche pas SYNC et que l'icône RF  continue à clignoter, appuyez de nouveau sur le thermostat **evohome** pour renvoyer le signal de liaison
- 8 Appuyez sur la flèche Suivant du thermostat **evohome**

## Régulateur de plancher chauffant (HCE80 ou HCC80)



### Thermostat **evohome**

Si vous ne suivez PAS la CONFIGURATION GUIDÉE, veuillez suivre les étapes affichées sur l'écran du thermostat **evohome** une fois que le régulateur de plancher chauffant et que les sondes ont été installés :

1. Appuyez sur "Réglages"  pendant 3 secondes
2. Validez à l'aide de la touche verte 
3. Appuyez sur AJOUTER UNE ZONE
4. Appuyez sur la zone à laquelle vous êtes en train d'ajouter le régulateur puis sélectionnez PLANCHER CHAUFFANT
5. Vous allez devoir installer une sonde (HCW82, HCF82, DTS92) sur chaque zone contrôlée par le régulateur de plancher chauffant et la lier au thermostat evohome.

Veuillez répéter cette procédure pour chaque zone utilisant un plancher chauffant.



### Mise sous tension et liaison d'un régulateur de plancher chauffant (HCE80 ou HCC80)

Si vous souhaitez contrôler la température de la zone à l'aide de votre thermostat **evohome** (qui doit se trouver dans cette zone), veuillez appuyer sur OUI. Autrement, appuyez sur NON et liez une sonde. Il peut soit s'agir d'un thermostat **evohome** d'ambiance digital (DTS92) soit d'une sonde de température d'ambiance (HCW82/HCF82).



### Pour lier le thermostat d'ambiance digital (DTS92)

- 1 Appuyez sur le bouton de mise en marche pendant 2 secondes afin de mettre l'appareil en veille
- 2 Appuyez simultanément sur les flèches de direction (haut et bas) pendant 3 secondes. INST doit s'afficher
- 3 Appuyez sur la flèche de direction vers le bas. COnt doit s'afficher
- 4 Appuyez trois fois sur la flèche de direction vers le haut. CLr doit s'afficher
- 5 Appuyez une fois sur le bouton de mise en marche pour effacer toutes les anciennes données de liaison
- 6 Appuyez sur la flèche de direction vers le haut. COnt doit s'afficher
- 7 Appuyez une fois sur le bouton de mise en marche pour envoyer le signal de liaison au thermostat **evohome**
- 8 Le thermostat **evohome** doit afficher le message AVEC SUCCÈS (en cas contraire, recommencez l'opération de liaison)



Assurez-vous que la zone à laquelle vous ajoutez un thermostat **evohome** correspond à la bonne zone de plancher chauffant.

2

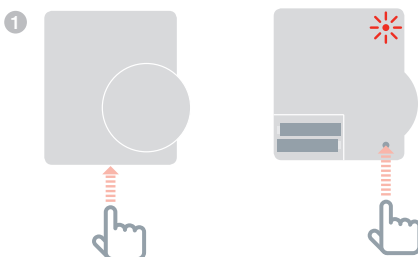


**APPUYER  
PENDANT  
3 SECONDES**



## Pour lier une sonde de température d'ambiance (HCW82 ou HCF82)

- 1 Appuyez une fois sur le bouton Lier dans le coin inférieur droit de l'appareil. Le témoin rouge va clignoter
- 2 Le thermostat **evohome** doit afficher le message AVEC SUCCÈS (en cas contraire, recommencez l'opération de liaison)



SUITE SUR LA PAGE  
SUIVANTE

## Régulateur de plancher chauffant (HCE80 ou HCC80) ...suite




Il existe deux versions du HCE80 / HCC80 :

Dans la nouvelle, la procédure de liaison ne requiert qu'une étape, alors que l'ancienne en impose deux.

Notez la couleur des témoins (Vert ou Rouge) et suivez la procédure relative à la version



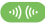

### Puis sur le régulateur de plancher chauffant :

- 1 Pressez le bouton de liaison  jusqu'à ce que le témoin de liaison s'allume et que le témoin de la zone clignote.

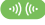

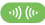

Si le témoin de la zone clignote VERT, vous disposez de la nouvelle version et devrez suivre la procédure ne comportant qu'une étape.

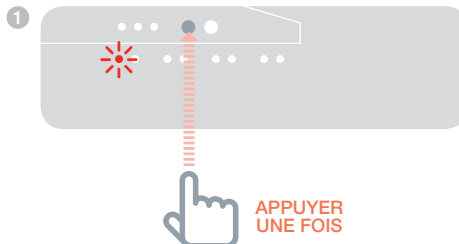
Si le témoin de la zone clignote ROUGE, vous devrez effectuer les deux étapes décrites ci-après pour lier les appareils.

#### Procédure de liaison à une étape. (Le témoin clignote VERT)

- 2 Au thermostat **evohome**, pressez la touche verte de liaison .
- 3 Lorsque le témoin de la zone se fixe au JAUNE, la liaison est effective  
Répétez cette procédure de 2 à 3 pour lier chacune des zones en pressant le bouton de liaison  deux fois. Le témoin de la zone suivante clignote.

#### Procédure de liaison à deux étapes. (Le témoin clignote ROUGE)

- 4 Au thermostat **evohome**, pressez la touche verte de liaison .
- 5 Lorsque le message est reçu le témoin de zone se fixera au ROUGE
- 6 Au régulateur **evohome**, pressez la flèche « retour »
- 7 Pressez le bouton de liaison  du régulateur HCE80/HCC80. Le témoin de la zone clignotera VERT
- 8 Au thermostat **evohome**, pressez la touche verte de liaison .
- 9 Le témoin vert de la zone du régulateur de plancher chauffant doit maintenant s'afficher fixement
- 10 Le thermostat **evohome** doit afficher le message AVEC SUCCÈS (en cas contraire, recommencez l'opération de liaison)  
Répétez cette procédure de 4 à 7 pour lier chacune des zones suivantes en pressant à l' **evohome** la touche verte de liaison .



## Module de vanne de mélange (HM80)



### Thermostat evohome

Si vous ne suivez PAS la CONFIGURATION GUIDÉE, veuillez suivre les étapes affichées sur l'écran du thermostat **evohome** une fois que le module de vanne de mélange et que la sonde a été installée :

1. Appuyez sur "Réglages" ⚙ pendant 3 secondes
2. Validez à l'aide de la touche verte ✓
3. Sélectionnez AJOUTER UNE ZONE
4. Sélectionnez la zone à laquelle vous êtes en train d'ajouter le régulateur puis sélectionnez VANNE DE MÉLANGE
5. Si vous souhaitez contrôler la température de la zone à l'aide du thermostat evohome (qui doit se trouver dans cette zone), veuillez appuyer sur OUI. Autrement, appuyez sur NON et liez la sonde.



### Mise sous tension et liaison d'un module de vanne de mélange (HM80)

Un module de vanne de mélange doit impérativement être monté par un installateur habilité. Vous devez installer une sonde (HCW82, HCF82 ou DTS92) avant de lier le régulateur au thermostat **evohome**, sauf si vous utilisez le thermostat **evohome** en tant que sonde.



### Pour lier le thermostat d'ambiance digital (DTS92)

- 1 Appuyez sur le bouton de mise en marche pendant 2 secondes afin de mettre l'appareil en veille
- 2 Appuyez simultanément sur les flèches de direction (haut et bas) pendant 3 secondes. INSt doit s'afficher
- 3 Appuyez sur la flèche de direction vers le bas. COnt doit s'afficher
- 4 Appuyez trois fois sur la flèche de direction vers le haut. CLr doit s'afficher
- 5 Appuyez une fois sur le bouton de mise en marche pour effacer toutes les anciennes données de liaison
- 6 Appuyez sur la flèche de direction vers le haut. COnt doit s'afficher
- 7 Appuyez une fois sur le bouton de mise en marche pour envoyer le signal de liaison au thermostat **evohome**
- 8 Le thermostat **evohome** doit afficher le message AVEC SUCCÈS (en cas contraire, recommencez l'opération de liaison)

2



APPUYER  
PENDANT  
3 SECONDES

SUITE SUR LA PAGE  
SUIVANTE

## Module de vanne de mélange (HM80) ...suite

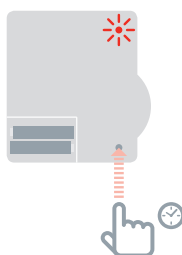
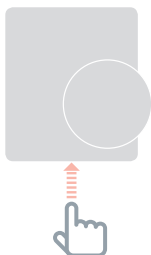


### Pour lier une sonde de température d'ambiance (HCW82 ou HCF82)

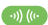


- 1 Appuyez une fois sur le bouton Lier dans le coin inférieur droit de l'appareil. Le témoin rouge va clignoter
- 2 Le thermostat **evohome** doit afficher le message AVEC SUCCÈS (en cas contraire, recommencez l'opération de liaison)

1



### Puis, sur le module de vanne de mélange

- 1 Appuyez pendant 4 secondes sur les deux boutons du module de vanne de mélange jusqu'à ce que le témoin rouge clignote
- 2 Sur le thermostat **evohome**, appuyez sur le bouton vert  pour Lier
- 3 Appuyez sur la flèche Suivant du thermostat **evohome**

1



APPUYER  
PENDANT  
4 SECONDES

---

# Étape 4 : essai du système

À présent que tous les appareils sont liés à votre thermostat **evohome** et installés à leurs emplacements définitifs, assurez-vous que le système fonctionne correctement et que tous les appareils répondent aux commandes envoyées par le thermostat **evohome**.

Vous pouvez effectuer une simple vérification de fonctionnement du système de chauffage en réglant la température de chaque zone au minimum et au maximum et en observant la réponse des têtes de radiateur, des contrôleurs de zone et de la chaudière. Pour économiser de l'énergie, les appareils sur piles communiquent uniquement avec le thermostat **evohome** toutes les quatre minutes. Par conséquent, il se peut que le système ne réponde pas immédiatement à un changement manuel de température.

---

## Dans cette section

### Vérification avancée de la communication RF

Appareils électriques sans fil

Appareils sur piles sans fil

30

30

31


---

## Vérification avancée de la communication RF



Pour économiser de l'énergie, les appareils sur piles communiquent uniquement avec le thermostat **evohome** toutes les quatre minutes. Par conséquent, il se peut que le système ne réponde pas immédiatement à un changement manuel.

Pour vérifier la puissance du signal RF entre les appareils sans fil et le thermostat **evohome**, allez dans VÉRIFIE COM RF du menu de l'installateur du thermostat **evohome** et testez chaque appareil sans fil.

- 1 Sur le thermostat **evohome**, appuyez sur "Réglages" pendant 3 secondes
- 2 Appuyez sur l'encoche verte 
- 3 Appuyez sur VÉRIFIE COM RF
- 4 Sélectionnez les appareils que vous voulez tester

### Appareils électriques sans fil

Il n'est pas nécessaire de mettre les appareils électriques en mode test. Ils répondront automatiquement au message de test envoyé à partir du thermostat **evohome** :



#### Module relais RF (BDR91)

- Le témoin vert du coffret relais va clignoter de manière différente pour indiquer la puissance du signal. Un signal de mauvaise qualité sera indiqué par 1 clignotement tandis qu'un signal d'excellente qualité sera indiqué par 5 clignotements. L'absence de clignotement signifie que le coffret relais n'a pas reçu de signal de test de la part du thermostat evohome



#### Passerelle d'accès (RFG100)

- Le témoin vert de la passerelle va clignoter de manière différente pour indiquer la puissance du signal. Un signal de mauvaise qualité sera indiqué par 1 clignotement tandis qu'un signal d'excellente qualité sera indiqué par 5 clignotements. L'absence de clignotement signifie que la passerelle n'a pas reçu de signal de test de la part du thermostat evohome



#### Régulateur de plancher chauffant (HCE80/HCC80)

- Le témoin vert de la zone testée du régulateur de plancher chauffant va clignoter de manière différente pour indiquer la puissance du signal. Un signal de mauvaise qualité sera indiqué par 1 clignotement tandis qu'un signal d'excellente qualité sera indiqué par 5 clignotements. L'absence de clignotement signifie que le régulateur de plancher chauffant n'a pas reçu de signal de test de la part du thermostat evohome






## Appareils sur piles sans fil


Les appareils sur piles sans fil doivent être mis en mode test pour pouvoir envoyer et recevoir un signal de test :

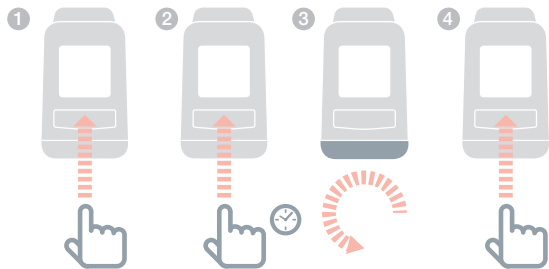


### Tête de radiateur (HR92)

- 1 Appuyez sur le bouton  pour afficher le nom de la zone
- 2 Appuyez de nouveau sur le bouton  pendant 5 secondes
- 3 Tournez le cadran jusqu'à ce que TEST s'affiche
- 4 Appuyez sur le bouton 

Le thermostat **evohome** va afficher la puissance du signal (mauvaise à excellente) et la tête de radiateur va afficher une barre de puissance du signal avec un indice de classement partant de 1 (mauvaise) à 5 (excellente). 0 signifie que la tête de radiateur n'a pas reçu de signal de test de la part du thermostat **evohome**.

- 5 Pour sortir du mode test, tournez le cadran jusqu'à ce que Sortir s'affiche et appuyez sur le bouton . La sortie s'effectuera automatiquement au bout de 10 minutes.



## Vérification avancée de la communication RF...*suite*



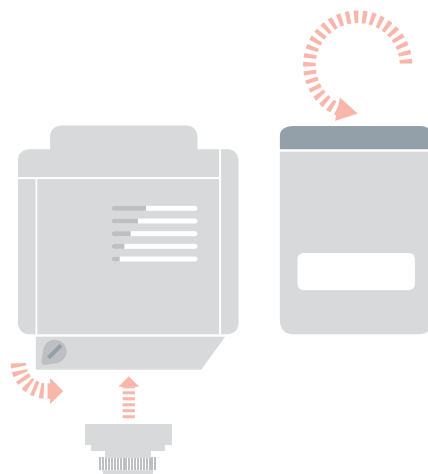
### Tête de radiateur (HR80)

- 1 Déconnectez la tête de radiateur de l'adaptateur sur le radiateur
- 2 Tournez le cadran de réglage dans le sens des aiguilles d'une montre (environ deux rotations complètes) jusqu'à ce que TEST s'affiche

Le thermostat **evohome** affiche la puissance du signal (mauvaise à excellente). L'absence de tout affichage à l'écran du thermostat **evohome** signifie que la tête de radiateur n'a pas reçu de signal de test de la part du thermostat **evohome**.

- 3 Pour sortir du mode test, retirez les piles du régulateur et réinsérez-les. La sortie s'effectuera automatiquement au bout de 5 minutes.

②





### Thermostat d'ambiance digital (DTS92)

- 1 Mettre le thermostat d'ambiance en mode veille (afficher l'icône)
- 2 Appuyez simultanément sur les flèches de direction (haut et bas) pendant 3 secondes
- 3 Appuyez une fois sur la flèche de direction vers le bas. CONT doit s'afficher
- 4 Appuyez pendant 3 secondes sur la flèche de direction vers le bas. TEST doit s'afficher
- 5 Appuyez pendant 3 secondes sur la flèche de direction vers le bas. SS doit s'afficher

Le thermostat **evohome** va afficher la puissance du signal (mauvaise à excellente) et le thermostat d'ambiance va afficher un indice de classement de puissance du signal partant de 1 (mauvaise) à 5 (excellente). 0 signifie que le thermostat d'ambiance n'a pas reçu de signal de test de la part du thermostat **evohome**.

- 6 Pour sortir du mode test, appuyez sur le bouton Marche/ Arrêt du thermostat d'ambiance pendant 5 secondes. La sortie s'effectuera automatiquement au bout de 10 minutes.

2



APPUYER  
PENDANT  
3 SECONDES

## Vérification avancée de la communication RF...*suite*



### Sonde de température d'ambiance (HCF82 ou HCW82)

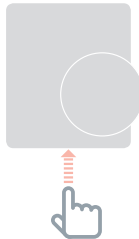


- ① Ôtez le couvercle de la sonde
- ② Appuyez sur le bouton Lier jusqu'à ce que le témoin rouge s'éteigne (environ 30 secondes)
- ③ Le témoin rouge clignote à chaque fois qu'un message de test est envoyé

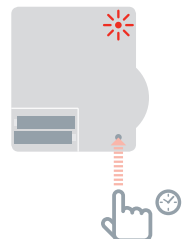
Le thermostat **evohome** affiche la puissance du signal (mauvaise à excellente). L'absence de tout affichage signifie que la sonde de température n'a pas reçu de signal de test de la part du thermostat **evohome**.

- ④ Pour sortir du mode test, appuyez sur le bouton Lier de la sonde de température. La sortie s'effectuera automatiquement au bout de 5 minutes.

①



②



**APPUYER  
PENDANT  
30 SECONDES**



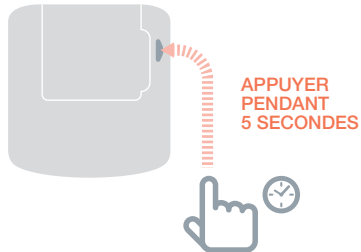
### Thermostat sans fil pour ballon ECS (CS92A)

- 1 Appuyez sur le bouton de l'émetteur-récepteur du thermostat de chauffe-eau
- 2 Le témoin vert s'allume. En cas contraire, veuillez réinsérer les piles et réessayer

Le thermostat **evohome** va afficher la puissance du signal (mauvaise à excellente) et le témoin rouge de l'émetteur-récepteur va clignoter de manière différente pour indiquer la puissance du signal. Un signal de mauvaise qualité sera indiqué par 1 clignotement tandis qu'un signal d'excellente qualité sera indiqué par 5 clignotements. L'absence de clignotement signifie que l'émetteur-récepteur n'a pas reçu de signal de test de la part du thermostat **evohome**.

Pour sortir du mode test, appuyez sur le bouton de l'émetteur-récepteur.

1





---

# Configuration et modification

Une fois que vous avez effectué ces étapes, vous êtes prêt à utiliser **evohome**. Vous avez également la possibilité d'ajuster les paramètres du thermostat **evohome** afin qu'ils correspondent exactement aux conditions requises par le système de chauffage. Le fonctionnement et les options de chaque zone peuvent également être ajustés. Ils sont disponibles à partir du menu de l'installateur.

Des composants peuvent être ajoutés ou remplacés en modifiant les zones ou le système à partir du menu de l'installateur.

---

## Dans cette section

Paramètres et options de contrôle

38

Ajout et remplacement de composants d'un système existant

39

---


---

## Paramètres et options de contrôle

---

Une fois que vous avez effectué ces étapes, vous êtes prêt à utiliser **evohome**. Le guide d'utilisation contient toutes les instructions vous permettant de personnaliser les réglages du thermostat **evohome**.

Vous avez également la possibilité d'ajuster les paramètres de votre thermostat **evohome** afin qu'ils correspondent exactement aux conditions requises par le système de chauffage. Ils sont disponibles à partir du menu de l'installateur.

- ① Sur le thermostat **evohome**, appuyez sur "Réglages" pendant 3 secondes
- ② Appuyez sur l'encoche verte 
- ③ Appuyez sur RÉGLAGES DES PARAMÈTRES et sélectionnez le paramètre que vous souhaitez régler :
  - Étalonnage sonde interne
  - Cycles/heure
  - Temps marche mini
  - Mise en sécurité
  - Optimisation
  - Paramètre eau chaude

Retrouvez plus de renseignements à propos de ces paramètres sur [www.evohome.honeywell.com](http://www.evohome.honeywell.com)

---




---

## Ajout et remplacement de composants d'un système existant

---

### Ajout et remplacement de composants d'un système existant

- 1 Sur le thermostat **evohome**, appuyez sur "Réglages" pendant 3 secondes
- 2 Validez à l'aide de la touche verte 
- 3 Pour changer un appareil dans une zone, appuyez sur RÉGLAGES DE LA ZONE et sélectionnez le nom de la zone pour ajouter ou changer d'actionneur
- 4 Appuyez sur le bouton de l'application, puis sur Suivant et suivez les instructions de liaison d'un nouvel actionneur
- 5 Pour changer la sonde, appuyez sur le bouton de la sonde, sélectionnez le type de sonde ou appuyez sur Suivant et suivez les instructions de liaison d'une sonde. Si l'ancien produit n'est pas nécessaire dans le système, pensez à retirer les piles car il se peut qu'il essaye tout de même de communiquer avec le système.

### Pour changer un module relais de chaudière, une vanne du système, un composant d'eau chaude ou une passerelle à distance

- 1 Appuyez sur MODULES SYSTÈME
- 2 Sélectionnez le type d'appareil et suivez les instructions de liaison. Si l'ancien produit n'est pas nécessaire dans le système, pensez à le débrancher car il se peut qu'il essaye tout de même de communiquer avec le système.

# Annexe

Schémas de câblage et du système de chauffage

---

## Dans cette section

Exemple de systèmes <b>evohome</b>	41
Schémas de câblage	43
Informations relatives à la sécurité	44
Caractéristiques techniques du thermostat <b>evohome</b>	45

---

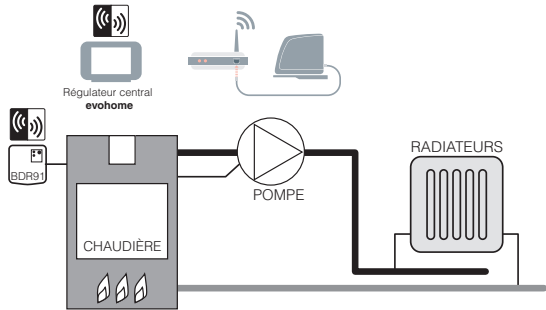
## Exemple de systèmes evohome

### Contrôle de la chaudière

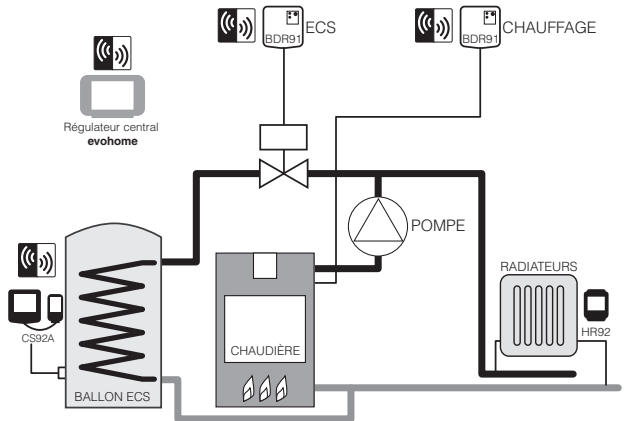
Le thermostat **evohome** est utilisé en tant que sonde dans tout le domicile qui est contrôlé à la même heure et applique la même programmation horaire de température.

Ce système inclut également la connexion sans fil qui est disponible quelle que soit la configuration.

**Figure 1 :** système à zone simple



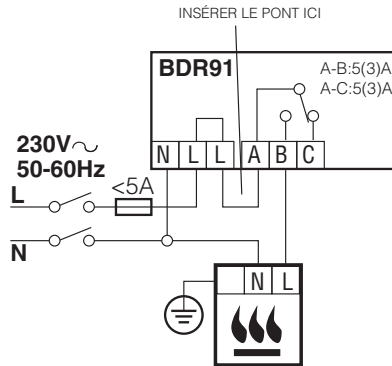
**Figure 2 :** stockage d'eau chaude sanitaire et système de chauffage multizone. Ce système nécessite l'utilisation de plusieurs HR92 ou d'autres solutions multizone pour les radiateurs.



## Connexion d'un module relais de chaudière sans fil

### Chaudière standard

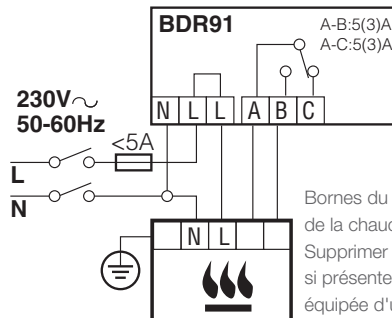
**Figure 3** : câblage d'une chaudière standard (pas de fonctionnement prolongé de la pompe). Le relais alimente l'entrée électrique de la chaudière.



### Chaudière nécessitant une alimentation électrique permanente

Pour une utilisation avec une chaudière nécessitant une alimentation électrique permanente (il s'agit généralement du câblage d'une chaudière Combi). Veuillez consulter les instructions du fabricant. Cette utilisation est adaptée aux chaudières à basse tension ou aux entrées de thermostat d'ambiance à 230V (courant alternatif).

**Figure 4** : chaudière nécessitant une alimentation électrique permanente



Bornes du thermostat d'ambiance de la chaudière (voir les instructions). Supprimer la liaison de la chaudière si présente. Si la chaudière est équipée d'une minuterie intégrée, laissez-la sur une valeur constante.

# Schémas de câblage

## Connexion d'une vanne de zone 2 voies

**Figure 5** : connexion d'une vanne de zone 2 voies

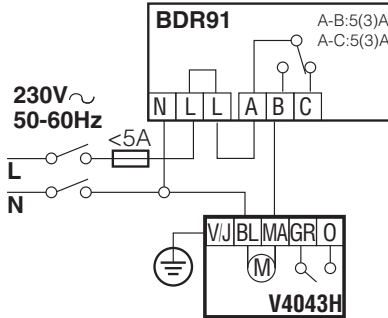
**V/J** : câble de terre Vert/Jaune

**BL** : neutre bleu (moteur)

**M** : phase marron (moteur)

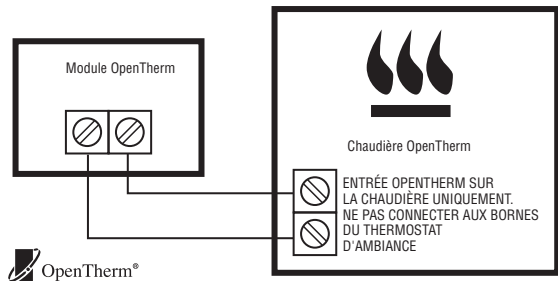
**GR** : gris pour contact de fin de course (s'il est utilisé) alimentation électrique permanente

**O** : orange pour contact de fin de course (s'il est utilisé). Dans un système câblé classique, cette disposition alimente la chaudière. Lorsqu'un module relais de chaudière sans fil est installé, l'interrupteur d'extrémité n'est pas nécessaire



## Module OpenTherm RF

**Figure 6**



## Informations relatives à la sécurité

### Certifications

Conforme aux exigences en matière de protection des directives suivantes :

CEM : 2004/108/EC

LVD : 2006/95/EC

R&TTE : 1999/05/EC

Par la présente, Honeywell déclare que ce Thermostat **evohome** est conforme aux exigences essentielles et aux autres dispositions de la directive 1999/5/CE qui lui sont applicables.

### Considérations générales de conformité à CEM

Veillez consulter la norme NF EN 61000-5-1 et -2 pour obtenir plus de renseignements.

Avertissement : veuillez couper l'alimentation électrique principale et sécuriser le lieu de travail avant de commencer les opérations de câblage de l'appareil afin d'éviter les chocs électriques ou l'endommagement de cet équipement. L'installation doit être confiée à une personne habilitée.

### Emplacement de l'appareil

Pour obtenir les meilleures performances, il convient d'installer **evotouch** dans un lieu dégagé étant donné qu'il s'agit d'un appareil à radiofréquence. Maintenez une distance d'au moins 30 cm avec tout autre objet métallique, y compris des boîtiers muraux et d'au moins 1 mètre de tout autre appareil électrique (exemples : poste radio, téléviseur, ordinateur personnel, etc.). Ne le placez pas sur des boîtiers muraux métalliques.

Pour obtenir des performances optimales de contrôle de la température, n'installez pas **evotouch** à proximité d'une source de chaleur ou de froid (exemples : cuisinière, lampe, radiateur, entrées de porte, fenêtres).

### Avis de non responsabilité

Ce produit, sa documentation et son conditionnement, sont protégés par divers droits de propriété intellectuelle appartenant à Honeywell Inc. et à ses filiales en vertu des lois

du Royaume-Uni et d'autres pays. Ces droits de propriété intellectuelle et de propriété peuvent inclure des demandes de brevets, des dessins ou modèles enregistrés, des dessins ou modèles non enregistrés, des marques déposées, des marques non déposées et des droits d'auteur.

Honeywell se réserve le droit de modifier sans préavis le présent document, le produit et ses fonctionnalités. Le présent document remplace toutes les instructions des précédentes versions et s'applique uniquement au(x) produit(s) décrit(s).

Ce produit a été conçu pour être utilisé avec les applications mentionnées en détails dans le présent document. Pour toute utilisation sortant du cadre des instructions décrites dans le présent document, veuillez contacter Honeywell pour obtenir plus de renseignements. La société Honeywell ne peut être tenue responsable d'une utilisation incorrecte du ou des produits décrits dans le présent document.

### VEUILLEZ RESPECTER VOTRE ENVIRONNEMENT !

Veillez à éliminer ce produit et tout emballage ou documentation de manière adéquate.



#### Directive DEEE 2012/19/EC

Directive relative aux déchets d'équipements électriques et électroniques

- À la fin du cycle de vie du produit, éliminer l'emballage et le produit par le biais d'un centre de recyclage adéquat.
- Ne pas jeter l'appareil avec les déchets ménagers.
- Ne pas brûler le produit.
- Retirer les piles.
- Éliminer les piles conformément aux exigences légales de votre pays et ne pas les jeter avec les déchets ménagers.

---

## Caractéristiques techniques du thermostat evohome

---

### Électrique

---

Module d'alimentation	Tension alternative d'entrée : 230V *10 % Tension continue de sortie : 4V *0,2V, max 26W
Tension continue d'entrée de la sonde de température	4V ±0,2V, max. 2,6W
Longueur (max) du câble de basse tension	10m, 1,0mm <sup>2</sup> ; 5m, 0,5mm <sup>2</sup>
Type de pile (rechargeable)	Type AA 1,2V NiMH 2000-2400mAh

---

### Communication RF

---

Bande RF	ISM (868.0—870.0) MHz, RX Classe 2
Portée de communication RF	30m dans un environnement d'habitations résidentielles

---

### Normes environnementales et d'utilisation

---

Température de fonctionnement	0 à 40°C
Température de stockage	-20 à +50°C
Humidité	10 à 90 % d'humidité relative sans condensation
Indice de protection IP	IP30

---

### Mécanique

---

Dimensions	139 x 101 x 21mm (l x H x P)
------------	------------------------------

---



[www.evohome.honeywell.com](http://www.evohome.honeywell.com)

Fabriqué pour et pour le compte de la division Environmental and Combustion Controls de Honeywell Technologies Sàrl, ACS-ECC EMEA, Z.A. La Pièce 16, 1180 Rolle, Suisse par son représentant agréé Honeywell Inc.

## FR

### Honeywell SA

Environmental and Combustion Controls  
72, chemin de la Noue  
74380 Cranves Sales  
Tél. 04 50 31 67 30  
[www.honeywell-confort.com](http://www.honeywell-confort.com)

## BE

### Honeywell NV

Hermes Plaza, Hermeslaan 1H  
1831 Diegem  
Tél: 02/728.22.20  
02/728.22.21  
[www.honeywell.be](http://www.honeywell.be)

50040745-204 B

© 2014 Honeywell International Inc.